

同济大学汽车学院

2016 届毕业生就业质量报告

负责人：史成宇

编撰人：房 亮

2017 年 1 月 3 日

目录

第一部分： 毕业生就业状况分析.....	3
一、 毕业生的规模和结构.....	3
(一) 毕业生的总体规模.....	3
(二) 毕业生的专业方向分布.....	4
二、 毕业去向.....	5
三、 毕业生就业分布情况.....	7
(一) 就业单位分布情况.....	7
(二) 就业地区分布情况.....	8
(三) 西部就业情况.....	10
四、 汽车学院就业率.....	10
第二部分： 汽车学院就业质量分析.....	12
一、 就业过程分析.....	12
(一) 求职信息来源分析.....	12
(二) 签约信息来源.....	12
二、 就业满意度分析.....	13
第三部分： 汽车学院职业发展教育举措.....	15
一、 全院齐心服务职业发展.....	15
二、 产学结合提升就业服务.....	16
三、 全过程培养开展职业指导.....	17
四、 持续改进保障工作实绩.....	20

第一部分：毕业生就业状况分析

一、毕业生的规模和结构

(一) 毕业生的总体规模

同济大学汽车学院 2016 届各学历层次毕业生总数为 351 人，其中博士毕业生 17 人，硕士毕业生 198 人，本科毕业生 136 人，与往年同期有明显减少（2015 届毕业生合计 510 人，2014 届 444 人，2013 届 479 人），主要是由于 70 名本科生提前至 2015 届毕业。2016 届各学历层次毕业生人数如图 1.1 所示。在性别比方面，汽车学院 2016 届毕业生中共有男生 275 人，女生 76 人，总体男女生性别比为 3.62:1。汉族人数 344 人，占总人数的 98.01%。

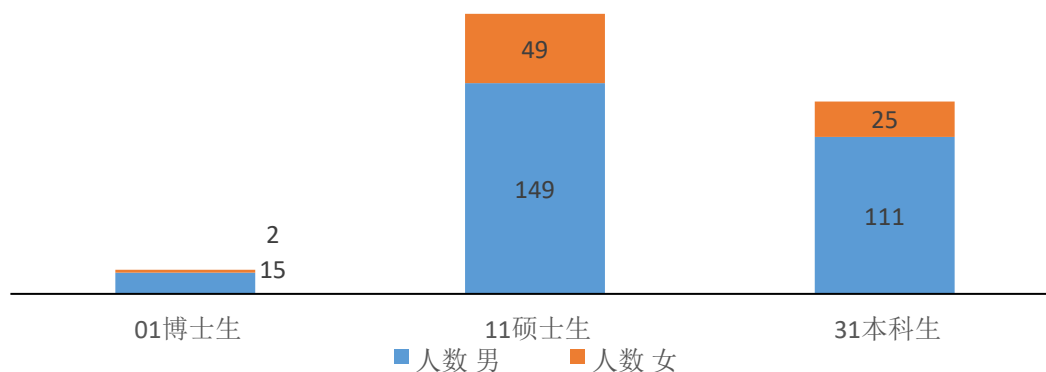


图 1.1 同济大学汽车学院 2016 届各学历层次毕业生人数统计

从生源组成来看，汽车学院 2016 届毕业生的主要生源地为华东地区，占本届毕业生总数的 48.43%，其中上海生源合计 51 人，相比于去年明显减少（2015 届 104 人），仅占毕业生总数的 14.53%。图 1.2 所示为同济大学汽车学院 2016 届毕业生生源地地域统计。其中博士生中华东生源占博士生总数的 64.7%，硕士生中华东生源占硕士生总数的 50%，本科生中华东生源占本科生总数的 44.1%。

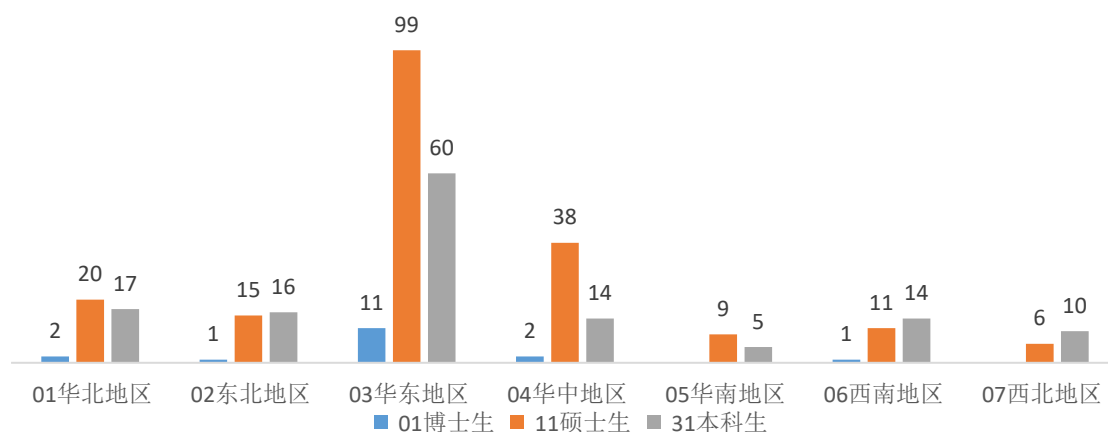


图 1.2 同济大学汽车学院 2016 届毕业生源地地域统计

(二) 毕业生的专业方向分布

从学科专业方向分布来看，2016 届同济大学汽车学院毕业生多集中在整车设计方向、发动机设计方向、汽车电子方向，毕业生人数占 2016 届毕业生总人数的 65.2%，车身与空气动力学方向和汽车营销方向相对毕业生人数略少，汽车造型、车用新能源方向和汽车试验学方向学生人数最少，仅占毕业生总人数的 13.4%。图 1.3 所示为同济大学汽车学院 2016 届毕业生学科方向分类统计。

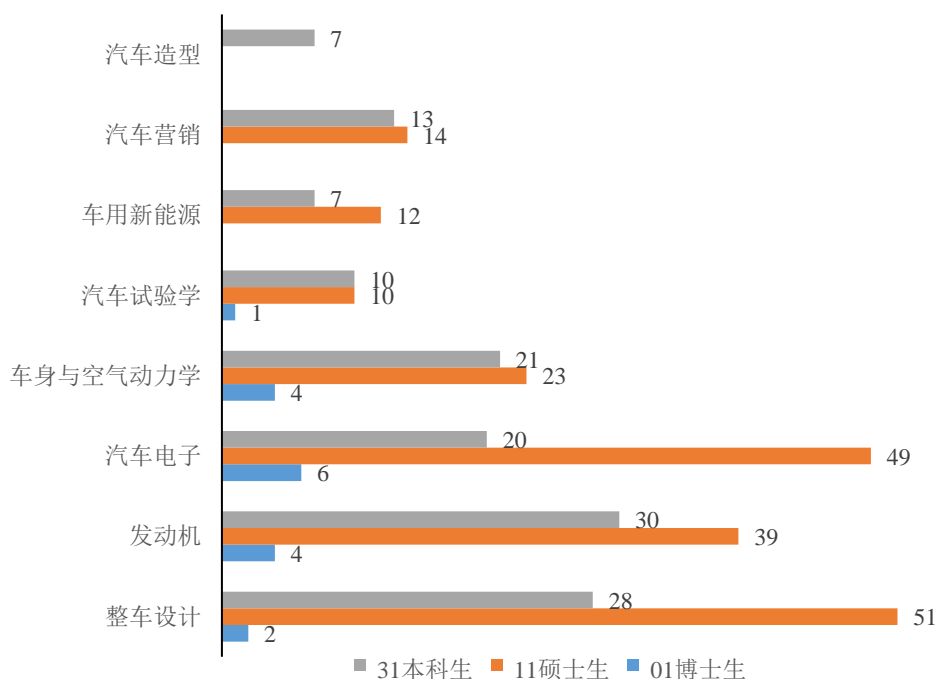


图 1.3 同济大学汽车学院 2016 届毕业生学科方向分类统计

二、 毕业去向

在毕业去向方面，汽车学院 2016 届毕业生各学历毕业去向分布如表 1.1 和图 1.4 所示，其中派遣毕业去向毕业生共计 213 人，比例达到 60.7%，此外升学人数为 39 人，出境人数为 62 人，分别占毕业生总数的 11.1%和 17.7%。学院整体就业率 98.86%，博士硕士就业率均达到 100%，本科生就业率 97.05%。

表 1.1 同济大学汽车学院 2016 届各学历毕业生整体毕业去向统计

项目	合计	博士生	硕士生	本科生
01 派遣	213	10	172	31
02 考研	39		1	38
04 出境	62	1	16	45
13 合同就业	19		9	10
14 灵活就业	8			8
15 定向委培	6	6		
06 待分	4	0	0	4
就业率	98.86%	100%	100%	97.05%
合计	351	17	198	136

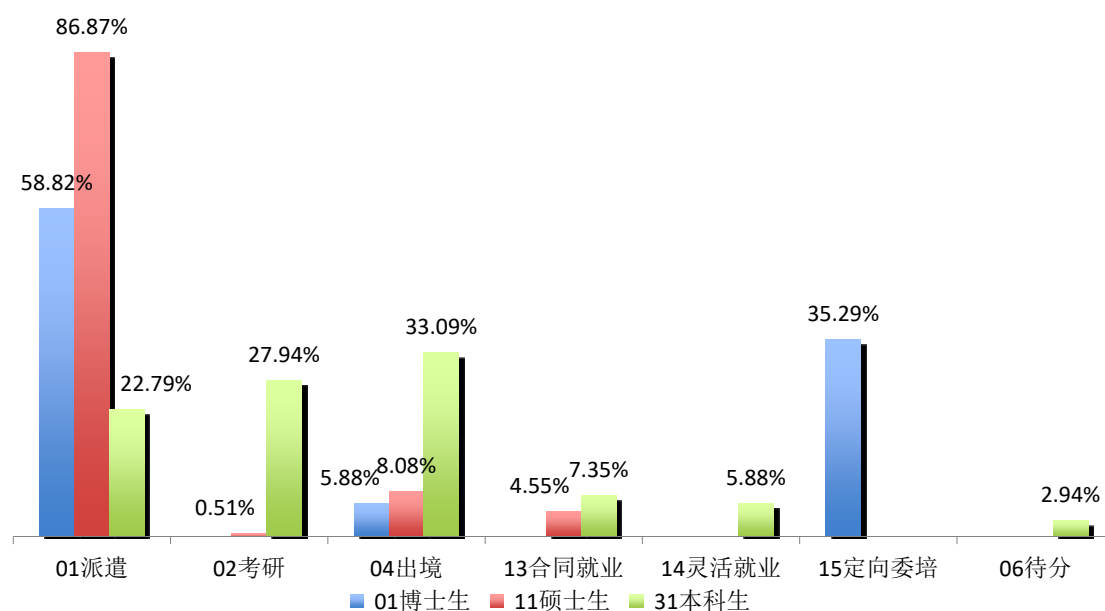


图 1.5 同济大学汽车学院 2016 届各学历毕业生毕业去向占比统计

2016 届毕业生中共计 39 人升学，如表 1.2 所示，升学去向的毕业生中，35 人为推荐免试入学，4 人为参加全国统考入学，推荐免试占升学总人数的 89.7%。其中绝大部分升学学校为同济大学，上海理工大学 1 人。

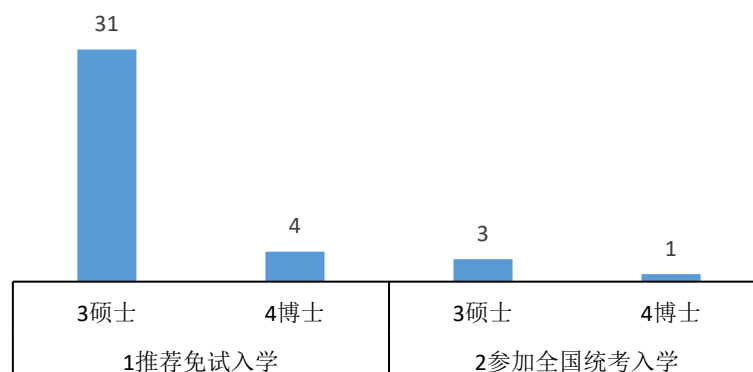


图 1.5 2016 届毕业生升学方式及录取类型

汽车学院 2016 届毕业生中出境毕业去向的共计 62 人，其中研究生 17 人，本科生 45 人。其中有 2 人出国去工作，其他大部分均是升学。如图 1.6 所示，其中 66.1% 学生选择德国，其余学生主要集中在法国、英国、日本和美国。

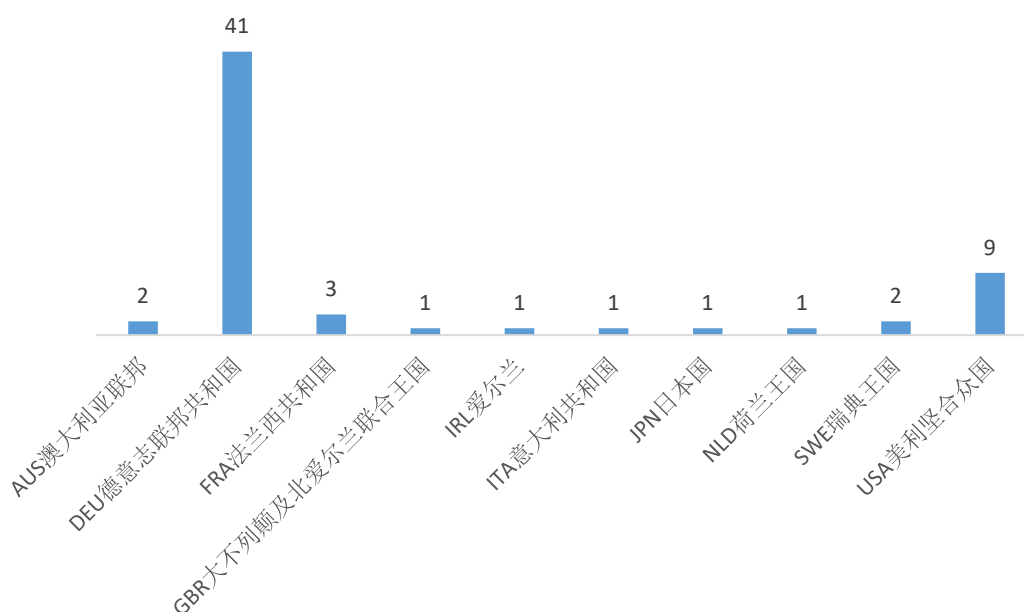


图 1.6 同济大学汽车学院 2016 届毕业生出国国家分布

汽车学院 2016 届毕业生中合同就业 19 人，灵活就业去向的仅 8 人，但并未选择自主创业，多为签约外服公司、初创公司等。

三、 毕业生就业分布情况

(一) 就业单位分布情况

汽车学院 2016 届毕业生以派遣、合同就业、定向委培以及国家地方项目去向就业的总人数共计 238 人，其中在单位类型分布方面，按照机构类型可划分为企业单位、事业单位、政府机关以及其他单位。其中超过 71.4% 的毕业生选择在汽车制造业工作，专业相关度较高。2016 届毕业生中 95.8% 选择在企业工作，其中 31.1% 选择在国有企业工作，20.2% 选择在国内其他私有企业工作，48.7% 选择在三资企业工作。汽车学院 2016 届各学历毕业生就业单位类型分布如图 1.7 所示。

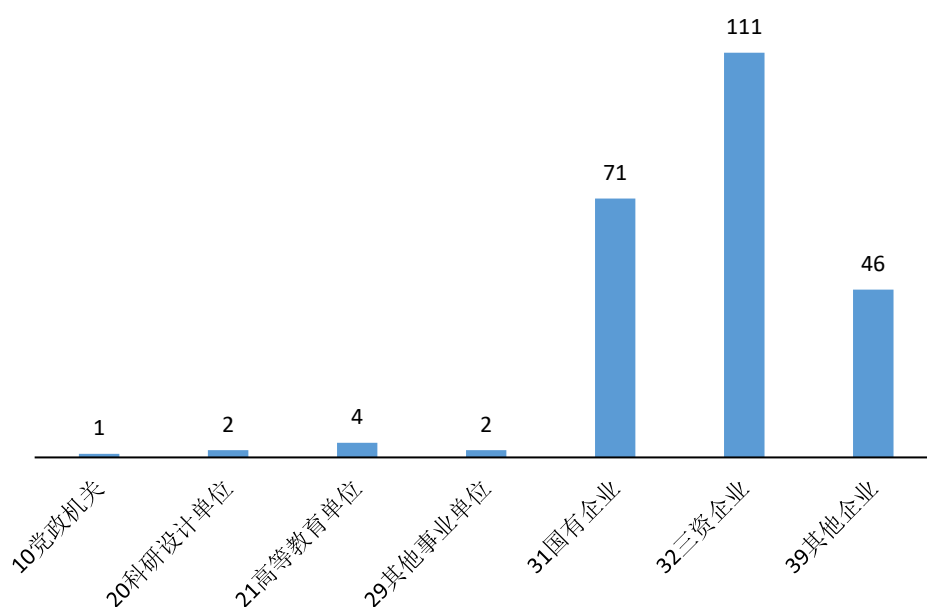


图 1.7 同济大学汽车学院 2016 届毕业生就业单位机构类型统计

根据汽车行业特性定义毕业生就业单位，一般主要分为整车 OEM 企业、零部件 OES 企业及相关技术咨询研究机构等。2016 届 44% 的本科毕业生和 63% 的硕士毕业生都在整车 OEM 的母公司和相关子公司工作，33% 的本科毕业生 23% 的硕士毕业生在零部件企业工作。图 1.8 所示为 2016 届汽车学院毕业生就业单位类型按汽车行业统计结果。

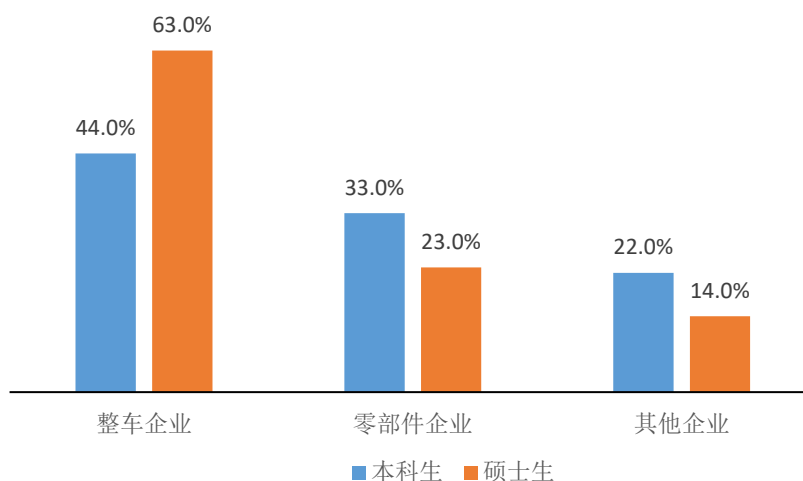


图 1.8 2016 届汽车学院毕业生就业单位类型按汽车行业统计结果

汽车学院 2016 届硕士和本科毕业生大部分都从事产品设计研发岗位，其中硕士研究生从事设计研发的比例相对较高，其他多为从事质保、采购、市场、试验等岗位，基本上都是作为企业工程师，因此专业相关度较高。

(二) 就业地区分布情况

汽车学院 2016 届就业的毕业生中，共计 189 人留在上海市就业，占毕业生就业总人数的 79.7%，比 2015 届略有升高（2015 届为 77.6%）。87.5% 的博士，76.67% 的硕士，90.24% 的本科生选择留在上海工作。其他毕业生主要集中在吉林省、广东省、浙江省、江苏省、重庆市、北京市，主要由于国内一汽、广汽、北汽、长安等以及诸多整车及零部件企业都集中在这些国内汽车工业发达的省份。图 1.9 所示为同济大学汽车学院 2016 届毕业生就业省市分布。

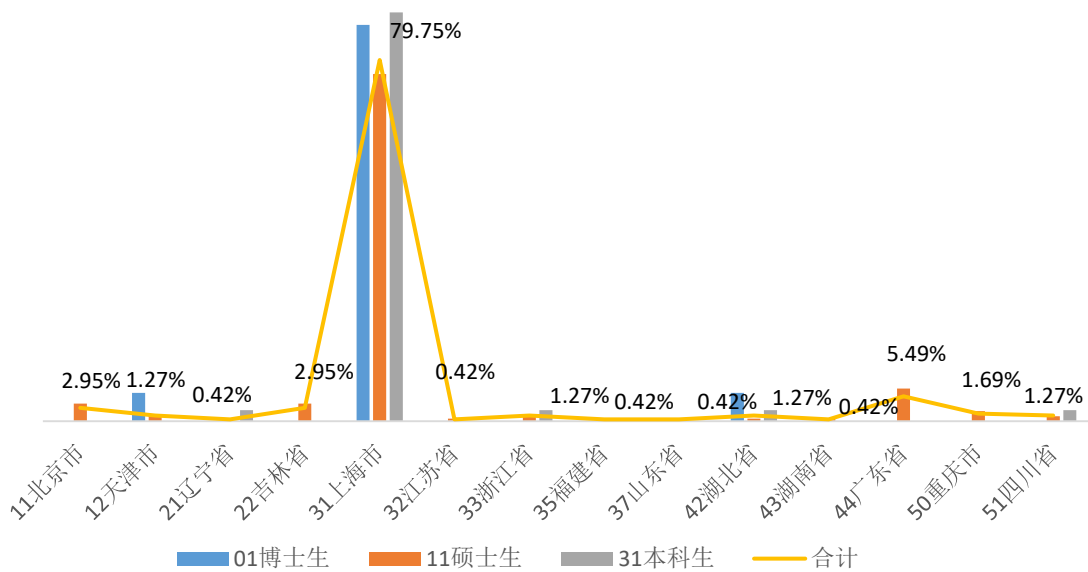


图 1.9 同济大学汽车学院 2016 届毕业生就业省市分布

汽车学院 2016 届毕业生的择业地区分布图 1.10 所示。从择业地区分布情况来看，毕业生选择的就业单位地区以华东地区为主（占总人数的 82.28%），比 2015 届略有降低（2015 届为 83.67%）。此外，得益于一汽集团、重庆长安近几年的快速发展，选择东北地区和西南地区就业的毕业生也相对较多。

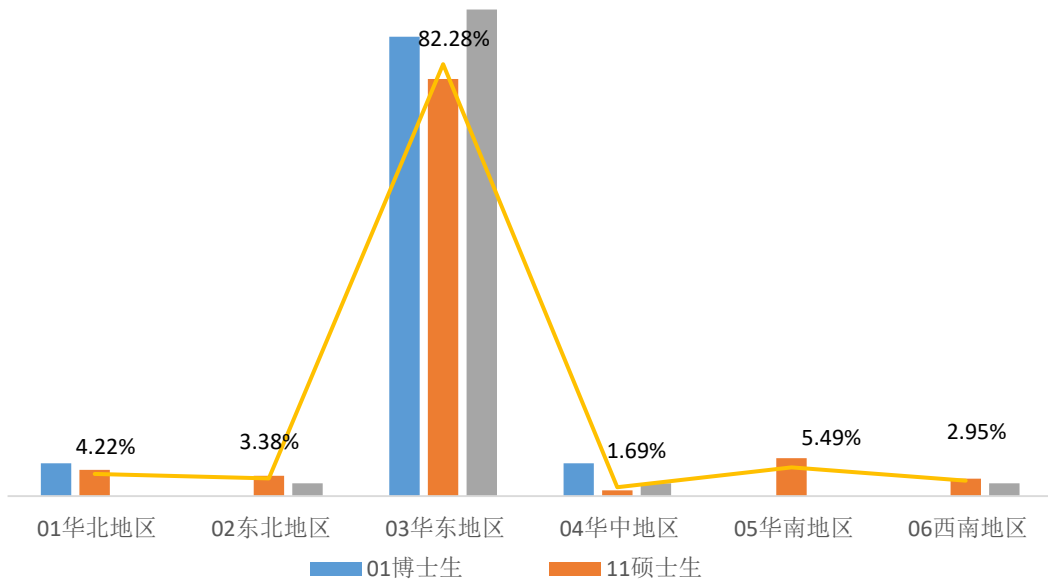


图 1.10 同济大学汽车学院 2016 届各学历毕业生就业地区统计

(三) 西部就业情况

汽车学院 2015 届毕业生中共计 7 人前往西部就业，其中博士 0 人，硕士 6 人，本科 1 人，主要集中在长安福特、长安汽车、二汽集团等企业，表 1.2 所示为同济大学汽车学院 2016 届毕业生西部就业人数统计。

表 1.2 同济大学汽车学院 2016 届毕业生西部就业人数统计

省市(单位)/学历	01 博士生	11 硕士生	31 本科生	合计
13 河北省		1		1
42 湖北省		1		1
50 重庆市		2		2
51 四川省		2	1	3
合计	0	6	1	7

四、 汽车学院就业率

就业率是反映在校大学生就业情况和社会对学校毕业生需求程度的重要指标和参考依据，就业率的具体计算方法是： $\text{就业率} = (\text{派遣} + \text{合同就业} + \text{出境} + \text{升学} + \text{定向委培} + \text{灵活就业} + \text{国家地方项目人数}) / \text{毕业生总数} * 100\%$ 。签约率为上海市教委考察高校就业工作成效的另一项专有指标，签约率的计算方法是： $\text{签约率} = (\text{派遣} + \text{出境} + \text{升学} + \text{定向委培} + \text{国家地方项目人数}) / \text{毕业生总数} * 100\%$ 。

表 1.3 同济大学汽车学院 2016 届毕业生各学历就业率/签约率统计

学历	毕业总人数	签约人数	签约率	就业人数	就业率
01 博士生	17	16	100%	17	100%
11 硕士生	198	181	95.45%	198	100%
31 本科生	136	41	83.82%	132	97.05%
合计	351	238	91.16%	347	98.86%

截止到 2016 年 12 月 31 日，汽车学院 2016 届毕业生就业人数达到 351 人，整体就业率达到 98.86%，整体签约率达到 91.16%。各学历就业率/签约率情况如表 1.3 所示，其中博士生就业率达到 100%，硕士生就业率 100%，本科生就业率 97.05%。

截止 2016 年 12 月 31 日，汽车学院未就业（包括：待就业、回省二分）人数共计 4 人，均为本科毕业生，对于未就业的毕业生跟踪反馈，主要是由于继续考研、身体状况、公司实习、个人综合素质等原因导致的就业困难。

第二部分： 汽车学院就业质量分析

一、就业过程分析

(一) 求职信息来源分析

汽车学院 2016 届毕业生在求职阶段最依赖的信息渠道依次为校内招聘会宣讲会 (27.69%)、同济大学学生就业信息网 (28.78%)、校内就业信息栏 (13.84%)、校外媒体 (17.3%)。由此可见，同济大学提供的就业信息成为毕业生择业中主要依赖的信息源，78.87%的毕业生依赖于校内的信息源（包括同济大学就业网、以汽车学院网站为主的校内就业信息栏、校内招聘宣讲会、老师学长推荐、同济就业微信）。

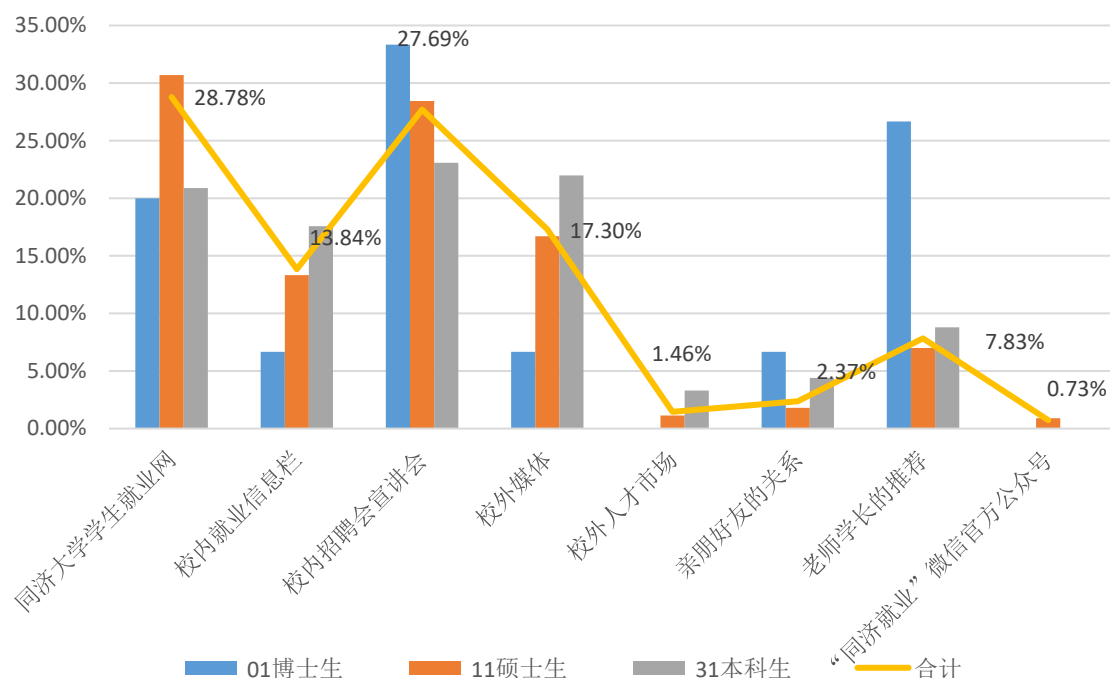


图 2.1 汽车学院 2016 届毕业生求职阶段最主要的信息来源

(二) 签约信息来源

汽车学院 2016 届毕业生最终签约工作的信息来源如图 2.2 所示，校内信息源（包括同济大学学生就业信息网、校内就业信息栏、校内招聘会宣讲会、老师校友推荐、同济就业微信）占到 79.52%，校外信息源（包括校外媒体、校外人才市场）占到 12.38%，人际关系信息源（包括亲朋好友的关系等）占到了 8.1%。由此可见校内信息源是学生求职最主要且最有效信息来源，其中招聘宣讲会作用

最为明显，同时校友和老师的推荐也占了比较重要的比重，学院校友平台建设卓有成效。

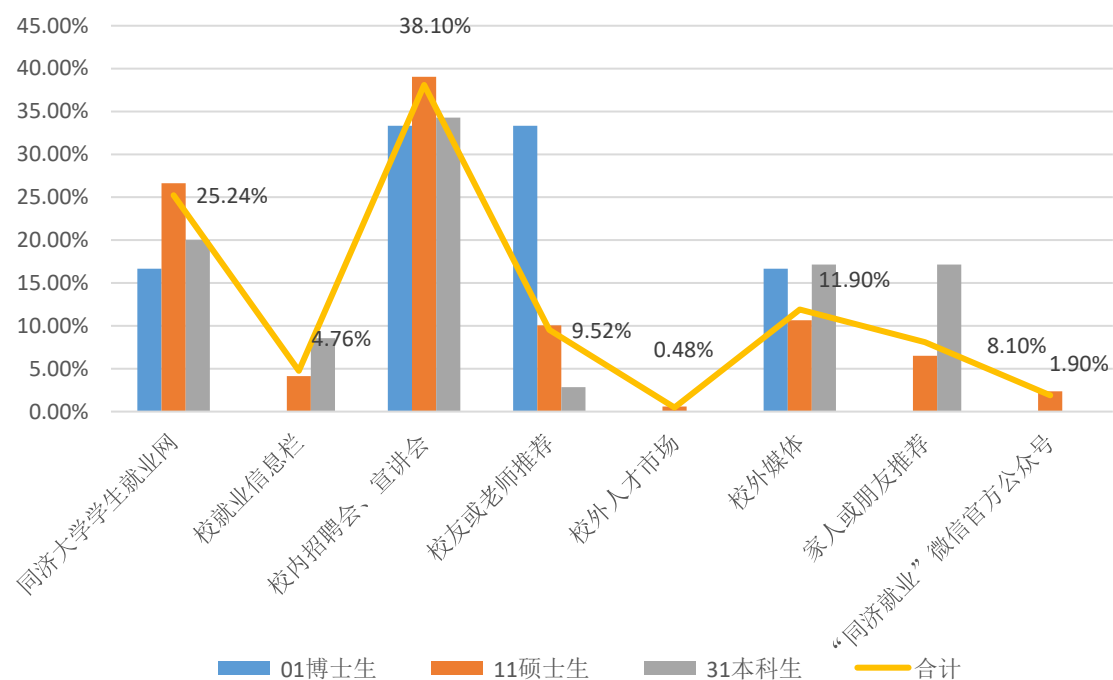


图 2.2 汽车学院 2016 届各学历毕业生实际签约信息的来源分析

二、就业满意度分析

从统计结果上看，2016 届毕业生签约总体满意度较高，分单位类型、工作单位、工作地点、预期发展前景和签约薪酬 5 个维度按满意程度打分(满分 10 分)，汽车学院 2016 届不同学历不同专业毕业生各维度均高于 6 分。如图 2.6 所示，综合签约单位类型、签约单位、工作地点、工作前景、签约薪酬等因素在内，深入探讨毕业生的择业满意度可以发现，汽车学院毕业生普遍对起始薪酬相对满意度略低，对于工作单位满意度较高。

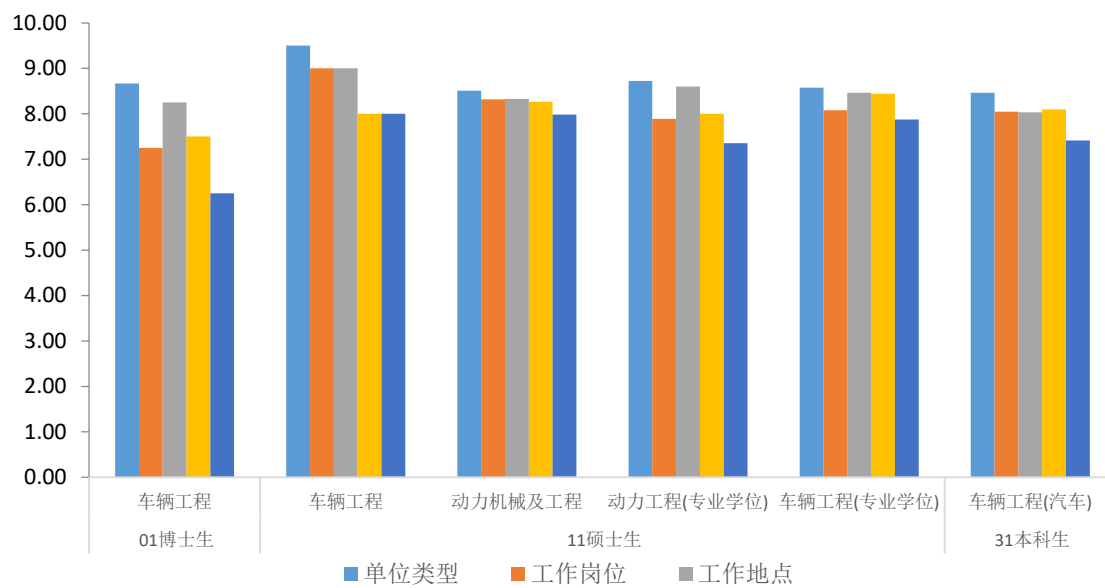


图 2.3 汽车学院 2016 届不同学历毕业生分维度就业满意度

第三部分： 汽车学院职业发展教育举措

汽车学院在多年的职业教育探索深化的过程中，凝练了具有汽车特色的职业生
涯教育体系和就业工作管理机制，发扬学科校企合作和实践创新的特点，将职业
生涯教育贯穿学生培养全过程，贯通本科生和研究生，以学生为中心，夯实就
业指导与服务工作，职业生涯教育工作得到了行业和教育教学专家的认可。目前
已经形成了一个完善的“KOSAE 职业生涯教育体系”，以及“职业生涯好榜样”、
“职业生涯面面观”两个系列活动，“同济大学就业网”、“汽车学院网站”、“同
济汽车职业发展微信平台”三大信息发布平台，以及“校企合作平台”、“职业教
育机构平台”、“校友资源平台”和“专业社团平台”四大支撑平台的学院职业生
涯教育服务特色。

一、 全院齐心服务职业发展

汽车学院学生职业发展工作由学院党委书记领导，党委副书记主管，下设 1
名就业工作专职辅导员，就业工作学生助管、社团、本科及研究生班长以及汽车
学院的校友及相关企业也会参与到就业管理中来。

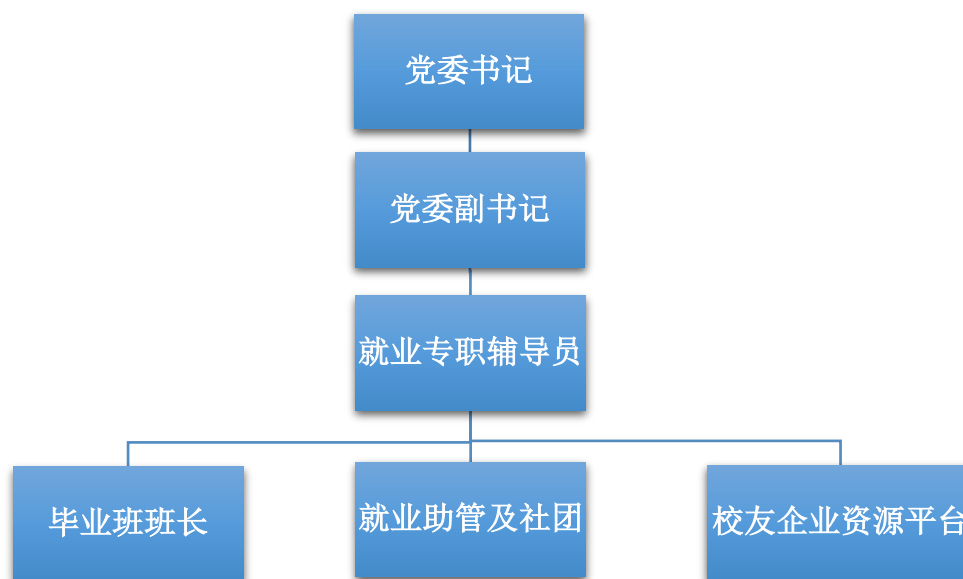


图 3.1 汽车学院职业发展工作组织架构

学院的多功能报告厅、多媒体会议室和图书馆、教学教室等均为就业工作无
偿开放，鼓励企业到学院做招聘宣讲会，力争为学生提供更多更直接的求职资源，
并学院设有专门的经费支持学生开展职业生涯相关活动。

二、 产学结合提升就业服务

汽车学院秉承一贯传统，着力校企合作平台建设，在院内形成了良好的企业工程师文化。学院层面各种活动和杂志采访等均力争与汽车相关企业合作，通过校园文化熏陶让学生了解汽车企业，特别是一些不直接面向消费者的、日常生活中不常见，但是对于汽车行业来说又极其重要的零部件企业。学院已经初步建立了较为完善的单位信息库，已入库整车企业、零部件企业及汽车相关高校和单位 300 余家，基本覆盖了国内所有与汽车相关的重点企业。每年均会有 20 家左右的企业来到汽车学院举办专场招聘或实习宣讲会，学院除为企业免去场地费用，并配有专门的就业助管服务企业招聘活动，为企业面试、笔试等活动提供便利。近年来学院积极建设校友平台，每年 5 月份组织校友返校，给校友介绍近年来学院发展和学生培养情况，同时也听取校友对于学院建设的意见建议，通过校友获悉行业形势和学生未来职业发展方向。



图 3.2 2016 年汽车学院校友值年返校合影

学院以产出为导向，密切结合企业对专业人才的需求，积极开拓校企合作实训基地，采取了多种合作模式，近年来与多家企业建立长期联系。学院制定了多模式的生产实习规划，采取集中与分散相结合、分批与分阶段相结合、定点与轮换相结合的方式，进一步提高学生实习质量。

如图 4.3 所示，为了保证学生就业信息及时准确的传达给学生，在学校就业网信这一平台的基础上还特别建立了学院网站职业发展平台、职业发展微信平台、汽车就业公共邮箱平台。汽车学院的网站专门为毕业生开辟了职业发展板块，包含就业信息，实习信息，就业相关通知，就业相关规定等部分，其中的就业信息分汽车行业、其他行业、公务员以及博士专区四部分内容，满足不同学生的需求。

通过 3 大平台的联合运作，保证所有就业信息，汽车学院的同学都能在第一时间准确无误的收到，并在宣讲会开始之前收到提醒信息，所有学校下达的通知同学们也能及时收到，保证了就业工作的高效高质量。



图 3.3 汽车学院网站职业发展板块及职业发展微信平台

学院定期跟踪毕业生就业进展，及时反馈给就业指导中心，通过面对面交流来了解就业困难同学的问题与求职意向，并及时予以指导和帮扶。学院根据学生的不同特点，在与学生沟通后积极与合适的企业进行重点推荐，同时在毕业季尾声时主动联络企业，了解搜集企业职位空缺，为学生谋求更多的就业机会，保证有就业意向的学生都能够找到适合自己的工作。

三、全过程培养开展职业指导

汽车学院根据学科和学生特点及汽车相关企业对人才的需求等相关因素，经过长时间的尝试和探索，提出并逐渐形成了有汽车学院特色的 KOSAE 职业生涯教育体系。在该体系下，学院还根据 KOSAE 职业生涯教育的理念，设计制定了本科生和研究生从入学到毕业，各年级职业生涯教育的主题、目标、任务和学院平台，建立本科生研究生连贯的职业生涯教育体系。表 2.1 所示为汽车学院 KOSAE 职业生涯教育体系。

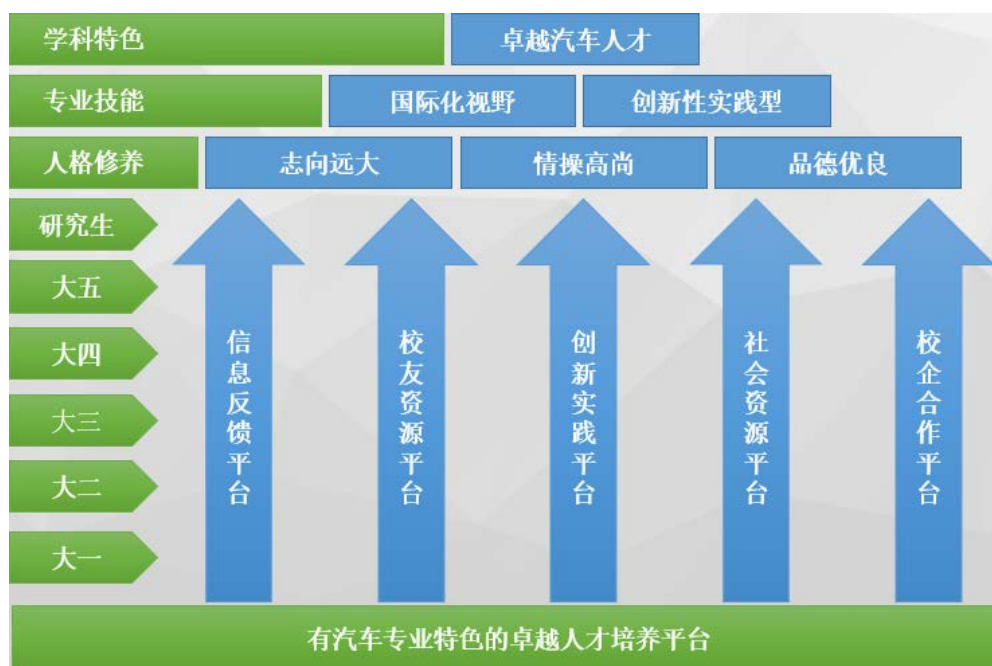


图 3.4 汽车学院职业生涯教育体系理念

表 3.1 汽车学院 KOSAE 职业生涯教育体系

年 级	大一	大二	大三（研一）	大四（研二）	大五（研三）
主 题	职业生涯 “早知道”	自我分析 “定目标”	充实自我 “提技能”	做出选择 “重行动”	评估反馈 “定去向”
目 的	帮助学生树立职业生涯规划观念，传授职业生涯规划理论知识。	帮助学生正确认识自己，准确自我定位，树立职业生涯规划目标，制定实施计划。	鼓励学生参加各类创新实践活动和专业讲座，提高学生职业技能。	帮助学生选择适合自己的职业方向，培养学生健康的就业心态。	帮助学生踏入职场，调查分析毕业生就业情况。
学 生 任 务	学习职业生涯规划基本知识；熟悉并适应大学环境；了解自我、认识自我；	自我分析；自我定位；确定目标；制定实施计划。	充实、完善自我；提升自身综合能力、增强自身竞争力；	职业咨询；职业定位；做出选择；付诸行动。	参加招聘会、笔试、面试；准备出国考试；落实毕业去向。

	规划自己的大学生活。		学好德语、法语和专业课程。		
学院平台	新生入学教育情况介绍； 形势政策课职业生规划专题； 组织学生参观汽车企业；	形势政策课；学生组织及学生社团； 企业主题日活动，让学生感受企业文化； 职业规划知识竞赛；	各类创新实践项目和竞赛； 社会实践平台； 名人名家专业讲座；	校企合作平台； 提供实习就业信息； 提供保研出国信息；	就业形势和就业政策讲座； 帮助企业举办专场招聘会； 多渠道发布就业信息； 提供就业指导 and 咨询服务。

同车行职业生涯好榜样活动旨在邀请优秀的在校生、毕业生、企业精英、专家学者、业界领袖等各类代表与学生分享经验和心得，站在过来人的角度为学生答疑解惑，打破教师与学生交流时的障碍，通过不同职业和岗位代表的分享，为学生提供更多更全面的职业生涯指导。2016 年学院邀请青年教师、往届杰出校友返校，就“敬业、爱岗、精于行——党员如何践行敬业”这一主题，结合自己的工作经历和思考作分享，还有邀请 2015 届的求职大人返校分享求职经验和建议等活动。



图 3.5 同车行职业生涯好榜样系列活动

同车行职业生涯面面观活动旨在通过企业参观、企业主题日让学生了解汽车行业内的工作环境和不同企业的发展理念,通过邀请长期从事职业发展教育的老师为学生讲解职业生涯规划方法和求职过程中的注意事项,通过与专业的职业生涯规划教育机构合作为学生传授简历制作和应聘技巧提高学生就业竞争力,全方位利用校内、校外、企业资源为学生提供更好的职业生涯规划教育和更有针对性地职业生涯规划咨询辅导。2016 年学院组织求职前路面面观活动,给学生讲述就业过程中的流程及注意事项,详细解读新一届的进沪落户政策,并组织开展了“校友共话创新创业”的创业沙龙,宣传创新创业思想,引导学生正确创新创业。



图 3.6 同车行职业生涯面面观系列活动

学院在创新实践方面一直有着良好的传统和文化,在学校普遍支持的创新项目外还有 6 大创新团队,学生参与团队的比例高达 70%,近年来也取得了众多国内外奖项与创新成果。近年来随着国家对创业的倡导,学院创新基地也逐步再向创新创业基地转变,积极鼓励学生开展创业活动,并作与软件学院一起为牵头学院参与到嘉定校区创业谷的建设中来,积极推广创业知识和政策,并且积极关注帮扶创业团队。

四、持续改进保障工作实绩

汽车学院建立了良好的社会反馈机制,通过校企合作平台、校友资源平台、专家咨询委员会等方式来反馈社会对于学校人才培养和毕业生就业质量进行回访评估。学院成立了发展咨询委员会,由国内、外汽车相关行业知名的专家、学者、企业家及其他有突出成绩的知名人士组成,对汽车学院的发展规划、重大决策进行评议,并提出质询和建议;同时邀请企业专家担任教学委员会委员,及时反馈毕业生能力需求等方面的意见。

学院与上海大众汽车公司建立了国家级校企联合培养实践实训基地,每年召开校企研讨会,与密切合作的业内企业深入探讨学生培养的各个环节,并对毕业

生职业素养、专业能力等方面提出意见和建议，共同改进培养模式，修订培养目标。

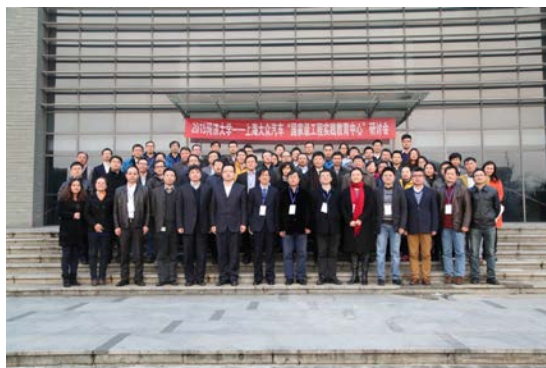


图 3.7 同济大学汽车学院校企研讨会

学院积极搭建校友平台，通过各类现代通讯工具与校友保持交流和信息共享，如汽车学院官方微博、微信，汽车学院官网，校友联络社等。学院定期派遣记者团学生对杰出校友进行专访，搜集学生最关心的问题请校友给出自己的看法和建议，并将采访整理为文章发布在学院的《同车行》院刊上。



图 3.8 近期《同车行》院刊